



**משרד  
הבריאות**  
לחיים בריאים יותר

אגף הסברה ויחסים בינלאומיים

Public Diplomacy, Media & International Relations

23 אוגוסט 2021

לכבוד  
שר הבריאות

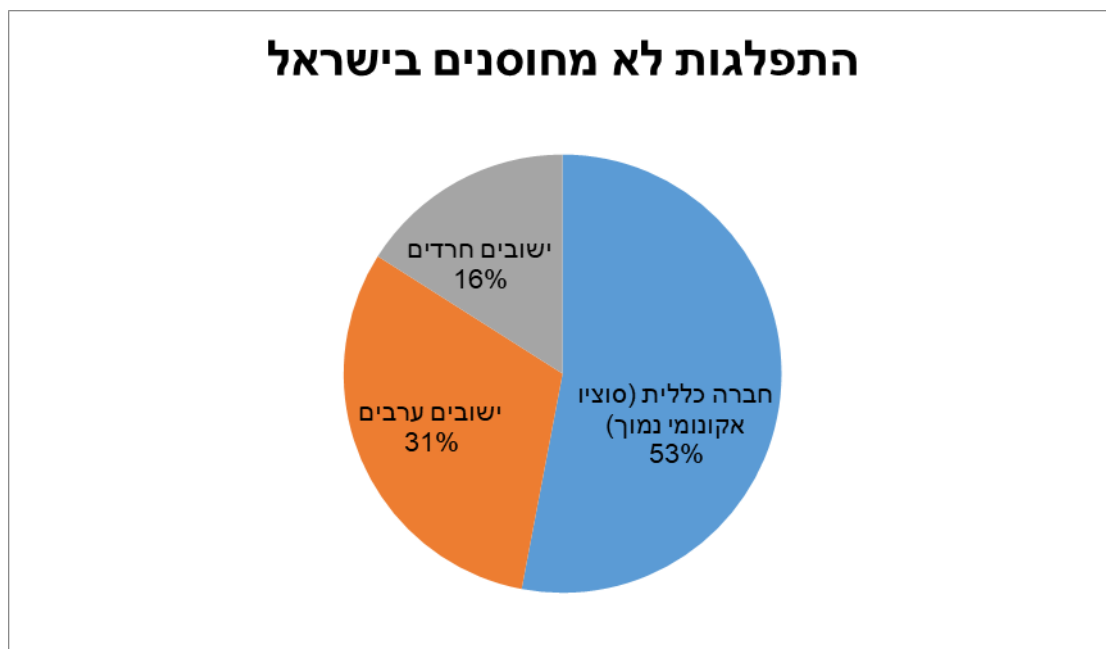
### ניתוח התפלגות לא מחוסנים בישראל

ניתוח התפלגות לא מחוסנים בישראל, בוצע במטרה למקד את מאמצי ההסברה, בחברה הישראלית ולתגבר היענות הציבור להתחסן כנגד נגיף קורונה. מדובר באנשים שלא התחסנו בחיסון – 1 (כ- 1,080,000)

ניתוח זה מבוסס על פילוח נתוני משרד הבריאות, מרכז המידע והידע, לפי רשויות מקומיות. המידע הוצלב עם נציגים מרשויות מקומיות, לצורך איפיון דמוגרפי. כמו כן בוצעו 3 סקרי דעת קהל למגזרים: כללי, חרדי וערבי. כל המידע נאסף באוגוסט 2021.

### המאפיינים העיקריים לאוכלוסיית לא מחוסנים בישראל

- א. מעמד סוציו אקונומי נמוך
- ב. צעירים בגילאי 12-39
- ג. מגזרים



\*אחוז נותרים לחיסון בהתבסס על נתוני משרד הבריאות הערה: בישובים המערובים, ניתן למצוא גם אוכלוסייה ערבית וחרדית



**משרד הבריאות**  
לחיים בריאים יותר

אגף הסברה ויחסים בינלאומיים

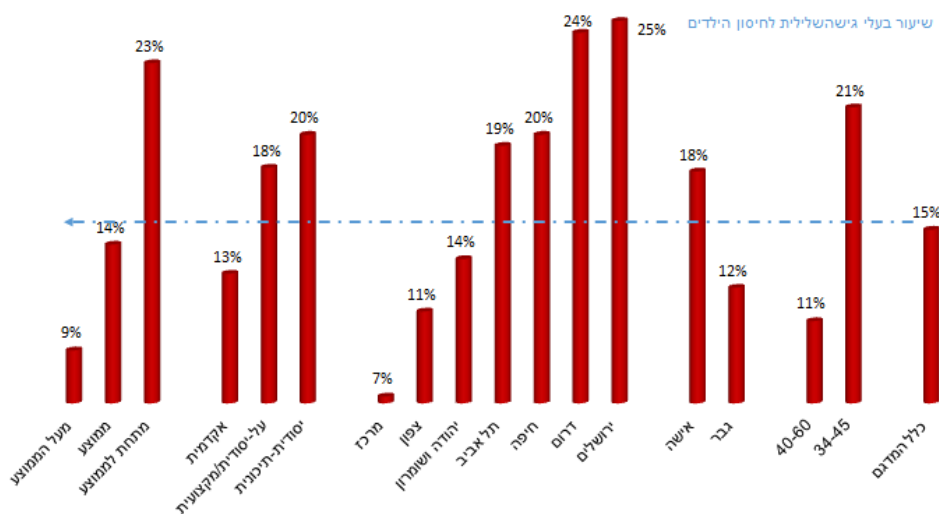
Public Diplomacy, Media & International Relations

## 1. חברה כללית - מאפייני לא מחוסנים

- א. לרוב, אוכלוסייה במעמד סוציו אקונומי נמוך
- ב. דוברי שפות שונות - עולים חדשים, עובדים זרים, קהילות נוספות
- ג. אנשים עם רמת אמון נמוכה בממסד

ד. מסקנות מסקר אשר בחן היענות הורים לחיסון ילדיהם בגיל 12-16 :

- ד.1. שיעור הדיווח של הורים על התחסנות ילדיהם, נמוך יותר בקרב הורים בעלי השכלה נמוכה, הכנסה מתחת לממוצע ותושבי מחוזות הדרום, ירושלים ותל אביב.
- ד.2. שיעור הורים עם גישה שלילית לחיסון ילדיהם גבוה יותר בקרב הורים בגילאי 34-45, נשים תושבי המחוזות ירושלים, ודרום, בעלי השכלה נמוכה, ובעלי הכנסה נמוכה.



ד.3. חסמים לחיסון :

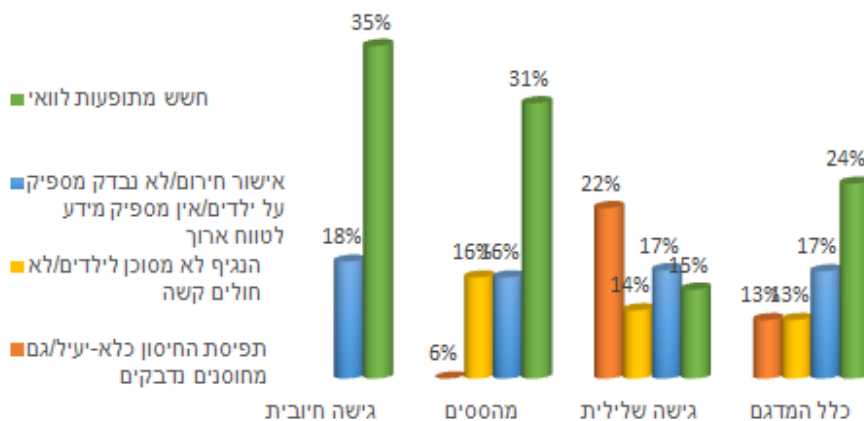
- 24% חשש מתופעות לוואי, 17% אין מידע לטווח ארוך / אישור חירום, 13% הנגיף לא מסוכן לילדים, 13% תפיסת החיסון כלא יעיל (גם מחוסנים נדבקים), 8% לא סומך על החברות, 8% הילד החלים מקורונה / יש נוגדנים, 6% מעדיף לחכות שילדים אחרים יתחסנו, 6% חשש מדלקת בשריר הלב, 6% אחר, 1% מתנגד עקרונית לחיסון.



**משרד  
הבריאות**  
לחיים בריאים יותר

אגף הסברה ויחסים בינלאומיים

Public Diplomacy, Media & International Relations



- ד.4. מוטיבציות לחיסון : הצלחה בבלימת המגפה, מאמינים במדע וביעילות החיסון, שמירה על בריאות האנשים היקרים לי. דרישה מצד הילד, השפעת בני משפחה.
- ד.5. נצפתה עליה של 31% באטרקטיביות התו הירוק בכל קבוצות ההורים



**משרד הבריאות**  
לחיים בריאים יותר

אגף הסברה ויחסים בינלאומיים

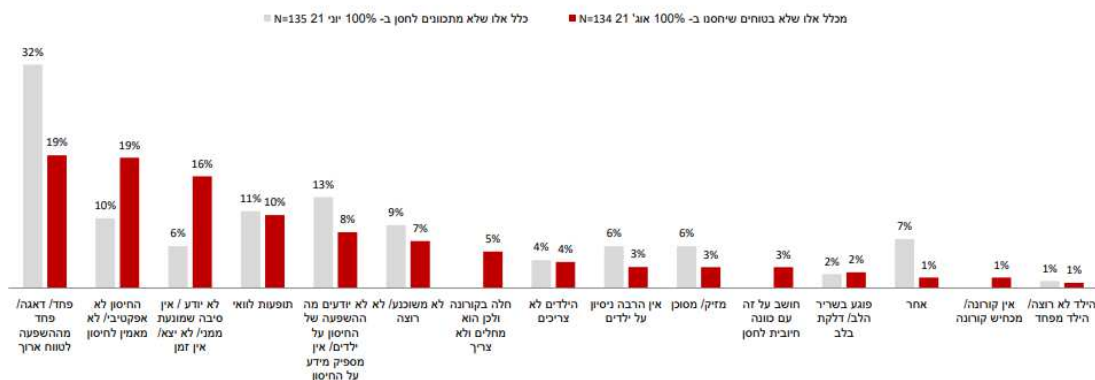
Public Diplomacy, Media & International Relations

## 2. חברה ערבית - מאפייני לא מחוסנים

- א. החברה הערבית, הלא מחוסנים בקרב האוכלוסייה צעירה, מורכבת מקבוצות שונות.
- ב. נגישות נמוכה יותר לעמדות חיסון לבדואים בפזורה או לערבים במזרח ירושלים.
- ג. תפיסת סיכון המחלה בקרב האוכלוסייה הערבית, נמוכה במיוחד בקרב הבדואים ובמזרח ירושלים.
- ד. עדיין לא חוסנו בישוב הבדואים: כסייפה 78%, חורה 76%, שגב שלום 73%, תל שבע 71%, לקיה 69%, ערערה בנגב 67%, רהט 55%

### ה. מסקנות מסקר אשר בחן היענות הורים, בישובים הערבים, לחיסון ילדיהם בגיל 12-16

- ה.1 גברים ציינו יותר מנשים שילדים התחסנו, נשים ציינו מעט יותר מגברים שאין סיכוי שיחסנו את הילדים.
- ה.2 החסמים העיקריים:
  - 19% פחד מהשפעה לטווח ארוך, 19% חוסר אמון באפקטיביות החיסון, 16% לא הזדמן, 10% תופעות לוואי, 8% לא יודעים מה השפעת החיסון על ילדים, 5% חלה בקורונה, 4% ילדים לא צריכים, 3% אין ניסיון על ילדים, 3% חושב על זה, 2% דלקת שריר הלב, 1% אין קורונה, 2% הילד מפחד, 1% אחר.



- ה.3. מוטיבציה לחיסון:
  - 53% רצון לחזור לשגרה, 39% שמירה על בריאות האנשים היקרים לי, 37% מאמינים במדע וביעילות החיסון, 18% הצלחת החיסונים למבוגרים בבלימת המגפה בישראל, 17% הרצון להימנע מבידוד, 14% בני משפחה, 2% אחר.



**משרד  
הבריאות**  
לחיים בריאים יותר

אגף הסברה ויחסים בינלאומיים

Public Diplomacy, Media & International Relations

### 3. חברה חרדית - מאפייני לא מחוסנים

א. חברה החרדית מפוצלת לחסידויות ולפלגים שונים, והשונות היא גילאית, גיאוגרפית, ובהתאם להשתייכות הדתית (בהתאם לתמיכת האדמו"ר / החסידות, ובחלק מהמקומות בהתאם להמלצת הרב המקומי/ השכונתי)

ב. מרבית החרדים בטוחים שכבר חלו ונחשפו לנגיף קורונה ולכן אינם צריכים להתחסן.

ג. עדיין לא חוסנו ב 8 הישובים החרדים : מקווה ישראל 72%, עמנואל 60%, יבנאל 56%, ביתר עילית 54%, בית שמש 53%, צפת 48%, אלעד 48%, בני ברק 43%.

### ד. מסקנות מסקר אשר בחן היענות הורים, בישובים החרדיים, לחיסון ילדיהם בגיל 12-16

פירוט פילוח משיבי הסקר :

פרוט	אחוז		
	39.9	ליטאי	זרם ביהדות
	33.9	חסידי	
	21.4	חרדי ספרדי	
בעל תשובה, חרדי לאומי, הזרם הירושלמי, חב"ד, ללא זרם	4.8	אחר	
	19.6	חסידות גור	זרם בחסידות לחסידים בלבד – 34%
פיזור בין חסידות בעלז, ויזניץ, ברסלב, סאטמר, צ'אמ, חב"ד, סלונים, קרלין, בויאן ועוד חסידויות קטנות	80.4	חסידות אחרת	
	38.7	ירושלים רבתי	אזור גאוגרפי
	18.8	בני ברק	
כולל אלעד, מודיעין עילית, נס ציונה, פתח תקוה, גבעת שמואל, נתניה, לוד, חולון, רמת גן ועוד	21	ת"א, המרכז והשרון	
כולל צפת, טבריה, חצור הגלילית ועוד	8.9	צפון	
כולל אשדוד, אשקלון, אופקים, נתיבות, קריית גת, קריית מלאכי, דימונה, ירוחם ועוד	12.5	דרום	

ד.1. האחוז שצינו שלא מוכנים לחסן גבוה יחסית באזור הצפון.

ד.2. חסמים לחיסון :

34.4% מההורים טענו שילדיהם כבר חלו בקורונה, 22.9% מההורים מעלים חשש מתופעות לוואי, 14% מההורים סבורים שהקורונה לא פוגעת בילדים או פוגעת בצורה קלה, 7.6% מההורים סבורים שהחיסון לא יעיל, 5.1% מההורים יפעלו בהתאם להוראות הרבנים, 3.8% סבורים שאין מספיק מידע על החיסון והוא נסיוני מדי, 3.2% יחליטו כאשר יהיה יותר מידע על השפעות ארוכות טווח של החיסון.

ד.3. מוטיבציה לחיסון :

50.6% השמירה על בריאותם של האנשים היקרים לי, 38.8% הרצון לחזור לשגרה, 28.2% סיבוכי המחלה חמורים מהסיכון הקטן בחיסון, 22.4% הרצון להימנע מבידוד, 17.6% הצלחת החיסונים למבוגרים בבלימת המגפה בישראל, 12.9% מאמינים במדע, 8.2% השפעת בני משפחה, 22.4% ציינו הוראת הרב / האדמו"ר.



משרד  
הבריאות  
לחיים בריאים יותר

אגף הסברה ויחסים בינלאומיים

Public Diplomacy, Media & International Relations

מבצע  
חיסון עד  
הבית  
ניידת חיסון נמרץ



#### 4. רשימת הרשויות למבצע "חיסון עד הבית"

##### רשויות ושכונות שבהן נותרו לחיסון מעל 50% מבני נוער בגיל 12-18

אום אל פחם, אלעד, אשדוד (רובעים א,ב), באקה אל גרביה, באר שבע (שכונה 4), בית שמש, בני ברק (שכונות 3,4), גידידה-מכר, דאליית אל כרמל, חורה, חיפה (שכונות הדר דרום, הדר צפון ומערב חיפה), חריש, טבריה, טייבה, טירה, טמרה, ירושלים (שכונות א-טור, בוכרים, גאולה, מקור ברוך, מאה שערים, בית וגן, בית חנינא, בית צפאפא, העיר העתיקה, ואדי ג'וז, שייח ג'אראח, באב א-זהרה, כפר עקב, לב העיר, קרית הלאום, מוסררה והרובע היהודי, שועפט, ענתא, סילוואן, עיר דוד ואבו טור, סנהדריה, מעלו דפנה, רמת אשכול, שמואל הנביא, בית ישראל, עיסויה, צור באחר, גיבל מוכבר, ראס אל עמוד, רוממה), כסייפה, כפר מנדא, כפר קאסם, לוד, נצרת, נתניה(שכונות מרכז-דרום, רצועת חוף צפון, הדרום), עפולה, ערעה, ערעה בנגב, פתח תקווה (שכונה 4), צפת, קלנסווה, רהט, שפרעם, תל אביב-יפו (רובע 7 מזרח).

##### רשויות ושכונות שבהן נותרו לחיסון מעל 30% מבוגרים בגיל 19-39

בית שמש, בני ברק (שכונות 3,4), חורה, ירושלים (שכונות א-טור, בוכרים, גאולה, מקור ברוך, מאה שערים, בית וגן, בית צפאפא, גבעה צרפתית, גבעת המבתר, הר הצופים, העיר העתיקה, כפר עקב, שועפט, ענתא, סילוואן, עיר דוד, אבו טור, סנהדריה, מעלות דפנה, רמת אשכול, שמואל הנביא, בית ישראל, עיסויה, צור באחר, גיבל מוכבר, כסייפה, ערעה, ערעה בנגב, צפת, תל אביב -יפו (רובע 1 מזרח).



בברכה  
עינב שימרון  
סמנכ"לית הסברה ויחסים בינלאומיים  
משרד הבריאות

Spokesman office  
Ministry of Health  
P.O.B 1176 Jerusalem 91010  
[dover@moh.health.gov.il](mailto:dover@moh.health.gov.il)  
Tel: 02-5081220 Fax: 02-5655965

דוברות  
משרד הבריאות  
ת.ד. 1176 ירושלים 91010  
[dover@moh.health.gov.il](mailto:dover@moh.health.gov.il)  
טל: 02-5081220 פקס: 02-5655965