

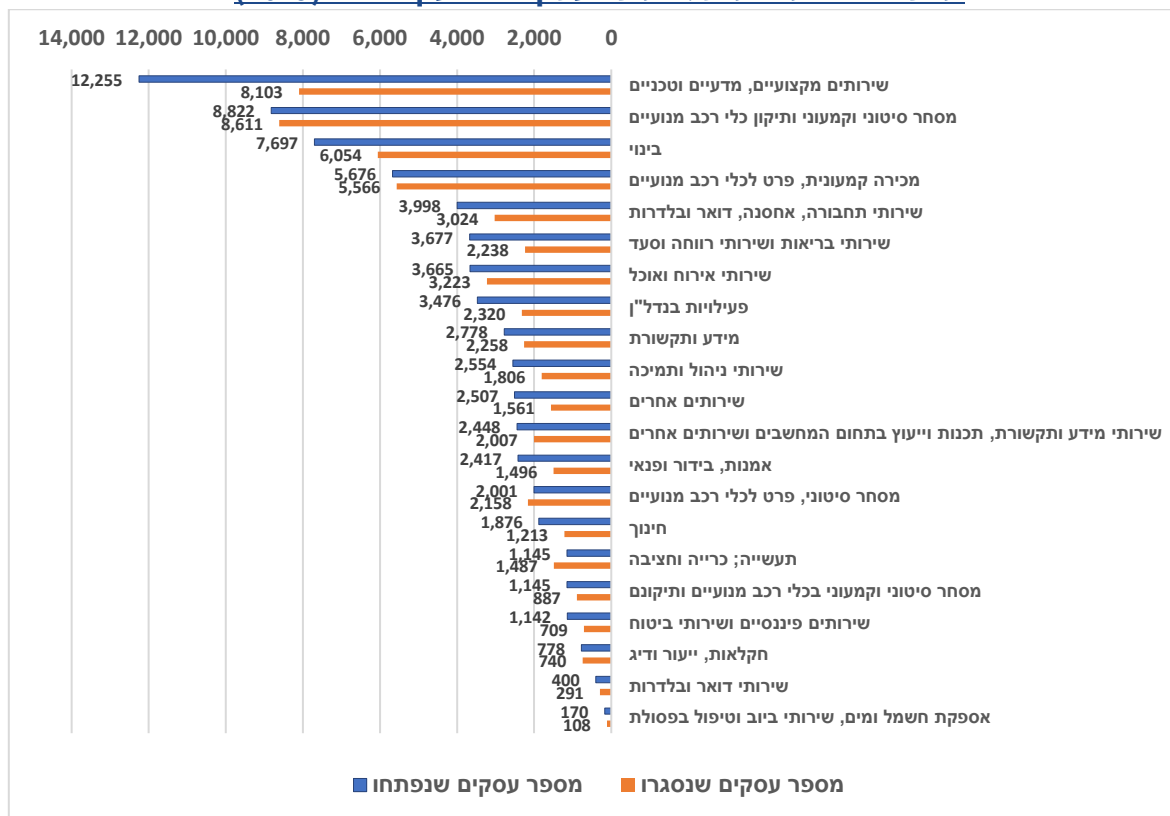
תיאור המענקים לעסקים ולעצמאים שנפגעו ממשבר נגיף הקורונה

מסמך זה נכתב לבקשת חברת הכנסת היבה יזבק לקראת דיון בוועדה המיוחדת לעניין נגיף הקורונה החדש ולבחינת היערכות המדינה למגפות ולרעידות אדמה שיתקיים ב-23 בנובמבר 2020 בנושא "הענקת מענקי קורונה לבעלי עסקים אשר פתחו את עסקם במהלך שנת 2019 ואינם עומדים בקריטריון של עסק חדש". במסמך מוצגים נתונים על עסקים, תיאור המענקים שניתנו לעסקים ועצמאים שנפגעו ממשבר הקורונה והביצוע התקציבי בפועל של מענקים אלו.

1. נתונים על עסקים בשנת 2019 ואומדן לסגירת עסקים בשנת 2020

תרשים 1 להלן מציג את מספר העסקים שנפתחו ונסגרו בשנת 2019 לפי ענף כלכלי.

תרשים 1 - פתיחות וסגירת של עסקים לפי ענף כלכלי (2019)¹

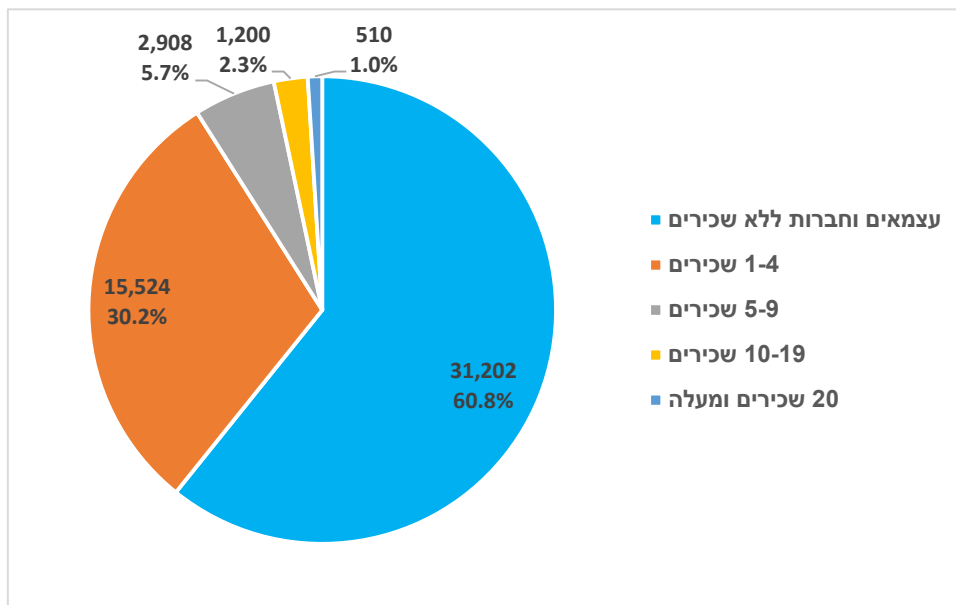


¹ הלמ"ס, שנתון סטטיסטי לישראל 2020 - לוח 15.4 - פתיחה וסגירה של תיקי עוסקים במגזר העסקי, ספטמבר 2020.

מהתרשים ניתן לראות כי בשנת 2019 נפתחו **58,957** עסקים ונסגרו **44,951** עסקים, קרי תוספת של **14,006** עסקים במשק. הענפים המרכזיים בהם **נפתחו** עסקים הם: שירותים מקצועיים, מדעיים וטכניים - **12,255** עסקים, **20.8%** מסך העסקים שנפתחו; מסחר סיטוני וקמעוני ותיקון כלי רכב מנועיים - **8,822** עסקים, **15%** מסך העסקים שנפתחו ועסקים בענף הבינוי - **7,697** עסקים, **13.1%** מסך העסקים שנפתחו. הענפים המרכזיים בהם **נוספו עסקים נטו** (פתיחה פחות סגירה) הם: שירותים מקצועיים, מדעיים וטכניים - **4,152**, **כ-30%** מכלל העסקים שנוספו; בינוי - **1,643 עסקים**, **11.7%** מכלל העסקים שנוספו ושירותי בריאות, רווחה וסעד - **1,439** עסקים, **10.3%** מכלל העסקים שנוספו.

בחינה של מספר לידות העסקים מעלה כי בשנת 2019 נולדו **51,344** עסקים בישראל.² תרשים 2 להלן מציג את התפלגות לידות העסקים בשנת 2019, לפי מספר השכירים בעסק.

תרשים 2 - התפלגות לידות העסקים לפי מספר השכירים (2019)³



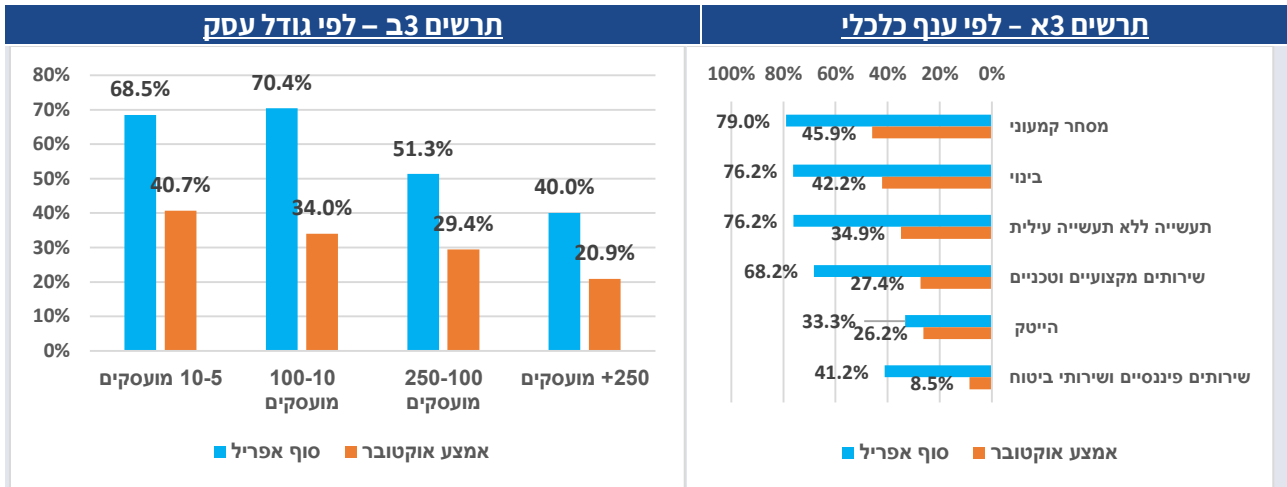
מהתרשים ניתן לראות כי **60.8%** מהעסקים שנולדו בשנת 2019 היו עסקים ללא שכירים, **30.2%** היו עסקים בהם 1-4 שכירים, **5.7%** עסקים בהם 5-9 שכירים, **2.3%** עסקים בהם 10-19 שכירים וב-**1%** מהעסקים היו 20 שכירים ומעלה.

במהלך חודשי משבר הקורונה, ביצעה הלמ"ס סקרים לבחינת מצב העסקים והתעסוקה במשק. בתרשים 3 להלן מוצג שיעור העסקים שדיווחו כי הם יכולים לשרוד עד שלושה חודשים לכל היותר (כלומר, בסכנת סגירה), לפי ענף כלכלי ולפי גודל העסק בתקופה סוף אפריל ובמחצית אוקטובר 2020.

² הלמ"ס, [דמוגרפיה של עסקים - שרידות ותנועות של עסקים 2017-2019](#), יולי 2020. שנת לידת עסק מוגדרת כשנה שבה העסק התחיל להראות פעילות כלכלית כגון דיווחי העסקת שכירים או נתוני פדיון חיוביים במע"מ. כך, אם עסק נרשם ברשויות המס בשנת 2019 אך התחיל לפעול רק בשנת 2020 הוא יחשב כעסק שנפתח בשנת 2019 אך נולד בשנת 2020.

³ שם, לוח 6 - לידות עסקים, לפי ענף כלכלי (הסיווג האחד 2011) וקבוצות גודל, 2019.

תרשים 3 - שיעור העסקים שנמצאים בסכנת סגירה בעקבות משבר הקורונה⁴



מהתרשימים עולות הנקודות האלה:

- נראה כי כאשר משווים בין התקופות סוף אפריל לאמצע אוקטובר 2020 (הסגר הראשון לעומת הסגר השני), חלה ירידה ניכרת בשיעור העסקים המדווחים כי הם בסכנת סגירה. ייתכן כי ירידה זו היא כתוצאה מחוסר הודאות שאפיין את המשק בתחילת משבר הקורונה ובתקופת הסגר הראשון לעומת תקופת הסגר השני. כמו כן, ייתכן כי במהלך משבר הקורונה עסקים עשו התאמות נדרשות להפעלת העסק בצורה המותאמת למשבר, כמו העברת עובדים לעבודה מרחוק. בנוסף, ייתכן שכלי הסיוע שניתנו לעסקים ועצמאים סייעו להם להמשיך את פעילות העסק בתקופת המשבר (בסעיף 2 להלן מוצגים בפירוט המענקים לעסקים ועצמאים).
- שיעור גבוה יחסית מהעסקים בענפים מסחר קמעוני, בינוי ותעשייה דיווחו כי הם בסכנת סגירה בחודשים הקרובים. ייתכן כי דבר זה נובע מכך שמדובר על ענפים בהם נדרשת נוכחות פיזית בעבודה וכן ענפים שהוטלו עליהם מגבלות פעילות (כגון המסחר הקמעוני). לעומת זאת, בענפים בהם ניתן לבצע חלק ניכר מהעבודה מרחוק - הייטק ושירותי פיננסיים וביטוח - שיעור נמוך יחסית של עסקים דיווחו כי הם בסכנת סגירה.
- בחינה של שיעור העסקים בסכנת סגירה לפי גודל העסק, מעלה כי בקרב עסקים קטנים ובינוניים בהם עד 100 מועסקים, שיעור גבוה יותר דיווחו על סכנת סגירה לעומת עסקים גדולים בהם מעל 100 מועסקים.

על פי אומדן של חברת דן אנד ברדסטריט בשנת 2020 צפויים להסגר כ-75 אלף עסקים, כלומר עלייה של כ-80%-70% לעומת שנת 2019. בין הענפים בהם צפויים להסגר מספר רב של עסקים: מסעדות, קבלני עבודות בניה ושיפוצים, הסעה ותחבורה וחנויות אופנה והלבשה. כמו כן, על פי הערכות החברה בשנת 2020 צפויה ירידה נטו (סגירות פחות פתיחות) של כ-40,000 עסקים לעומת תוספת נטו בשנים 2010-2019.⁵ על פי נתוני רשות המיסים, בחודשים ינואר-יוני 2020 נסגרו 9,384 עסקים, ירידה של כ-33% לעומת מספר העסקים שנסגרו בתקופה זו בשנת 2019. מספר העסקים שנפתחו בינואר-יוני 2020 היה כ-18,000, ירידה של כ-15% לעומת מספר העסקים שנפתחו בתקופה המקבילה בשנת 2019. ברשות המיסים מציינים כי ייתכן וההסבר

⁴ הלמ"ס, תוצאות סקר מצב העסקים בעת התפשטות נגיף הקורונה (גל 9), 22 באוקטובר 2020.

⁵ דן אנד ברדסטריט, השפעת משבר הקורונה על המשק הישראלי - אוקטובר 2020, 28 באוקטובר 2020.

לירידה בכמות העסקים שנסגרו בשנת 2020 טמון בסיבות טכניות של סגירת משרדי רשות המיסים לקבלת קהל או חשש של בעלי עסקים מהגעה למקומות המוניים. בנוסף, מציינים כי ייתכן **ואחד השיקולים של אי-סגירת העסק בשנת 2020 הוא הרצון של בעלי עסקים להמשיך ולקבל את מענקי הסיוע לעסקים**.⁶

על פי סקר שערכה חברת CofaceBdi, בקרב 235 מנהלי חברות בחודש ספטמבר 2020 (לפני הסגר השני), עלה כי כ-2% מהעסקים סבורים כי הם בסכנת סגירה כתוצאה ממשבר הקורונה. כ-87% מהעסקים דיווחו כי הסתגלו למציאות השונה של המשבר וכי עשו התאמות נדרשות למגבלות שהוטלו.⁷

2. מענקים לעצמאים ועסקים

להלן יוצג תיאור של מענקי הסיוע שניתנו לעצמאים ולעסקים במסגרת תכניות הסיוע להתמודדות עם משבר הקורונה. בתיאור מפורטים הפרופילים השונים של מקבלי המענקים, התבחינים לקבלת המענקים וסכומי המענקים השונים. המענקים המוצגים הם מענקי סיוע סוציאלי לעצמאים ושכירים בעלי שליטה ומענקים בגין הוצאות קבועות. קיימים כלי סיוע נוספים שניתנו לעסקים (כגון: פטור מארנונה, מענק לעידוד תעסוקה, כלי סיוע של הסוכנות לעסקים קטנים ובינוניים וכלים נוספים),⁸ אך הם אינם יוצגו בפירוט במסגרת מסמך זה.

2.1 פעימה ראשונה⁹

מענק סיוע זה הוא מענק סוציאלי שניתן לעצמאים ובעלי עסקים קטנים. המענק ניתן מכוח החלטת ממשלה על התקנת **תקנות שעת חירום (נגיף הקורונה החדש) (מענק סיוע לעצמאים), התש"ף-2020** מה-2 באפריל 2020.¹⁰ להלן התבחינים לקבלת המענק:

- עוסק מעל גיל 20.
- העסק היה פעיל לפחות בתקופה ספטמבר 2019-פברואר 2020 (לפחות חצי שנה).
- ההכנסה מעסק בשנת 2018 הייתה 24,000-240,000 ש"ח.
- הצגה של ירידה במחזור הפעילות העסקית של לפחות 25% בחודשים מרץ-אפריל 2020 בהשוואה לתקופה זו בשנת 2019. עבור עסקים שהחלו לפעול לאחר ה-1 במרץ 2019 (ולא יכולים להציג פעילות עסקית בחודשים מרץ-אפריל 2019), מחזור הבסיס להשוואה יחושב כמחזור מיום תחילת הפעילות ועד לפברואר 2020, חלקי מספר חודשי הפעילות ומוכפל ב-2 (כיוון שמחזור ההשוואה הוא דו-חודשי).

סכום המענק – המענק הוא בשיעור של 65% מההכנסה החודשית הממוצעת של העסק בשנת 2018 (ועבור עסק שנפתח בשנת 2019 – לפי המחזור בשנה זו). תקרת המענק היא בסך של **6,000 ש"ח** ועבור מי שהכנסתו החודשית

⁶ רשות המיסים, [ניתוח נתוני מע"מ על סמך דיווחי העוסקים לחודשים מאי-יוני 2020](#), 9 באוגוסט 2020.

⁷ CofaceBdi, [בדיקה מיוחדת: מצב העסקים במשבר הקורונה 2020](#), 09, 1 באוקטובר 2020.

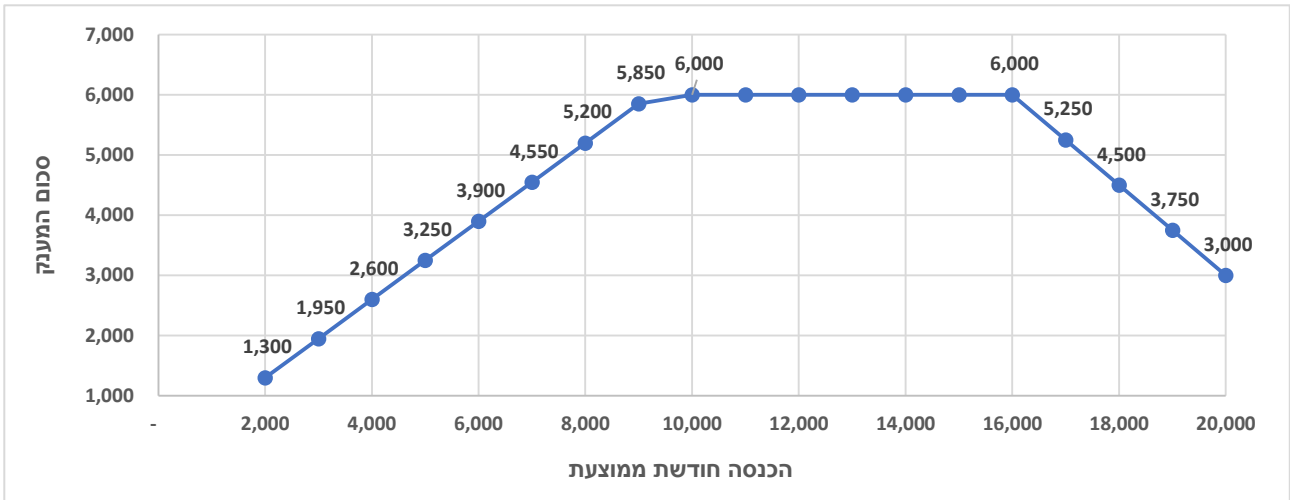
⁸ להרחבה: מאיר אזנקוט ונעם בוטוש, [מדיניות סיוע לעסקים בישראל ובמדינות מפותחות בתקופת משבר נגיף הקורונה – סקירה וניתוח](#), יוני 2020; הסוכנות לעסקים קטנים ובינוניים, [קישורים מהירים להתמודדות עם המשבר לבעלי עסקים](#), כניסה: 18 בנובמבר 2020.

⁹ החלטת ממשלה 4953, [תקנות שעת חירום \(נגיף הקורונה החדש\) \(מענק סיוע לעצמאים\), התש"ף-2020](#), 2 באפריל 2020; רשות המיסים, [מענק לעצמאים לתקופת הקורונה - פעימה ראשונה](#), כניסה: 18 בנובמבר 2020.

¹⁰ שם.

הממוצעת גבוהה מ-16,000 ש"ח, חל קיזוז של 0.75 ש"ח עבור כל שקל הכנסה מעל סכום זה, כך שסכום המענק פוחת עד לרצפה של 3,000 ש"ח. תרשים 4 להלן מציג את סכומי המענקים לפי ההכנסה החודשית הממוצעת.

תרשים 4 – סכומי המענקים בפעימה הראשונה לפי הכנסה חודשית ממוצעת (בש"ח)¹¹



מהתרשים ניתן לראות כי המענק עולה מסכום של 1,300 ש"ח עבור הכנסה חודשית של 2,000 ש"ח ועד ל-6,000 ש"ח עבור הכנסה חודשית של כ-9,230 ש"ח. עבור הכנסה חודשית של 16,000-9,230 ש"ח המענק נותר בסכום של 6,000 ש"ח. מעל הכנסה חודשית של 16,000 ש"ח המענק פוחת עד לסכום של 3,000 ש"ח עבור הכנסה חודשית של 20,000 ש"ח.

2.2 פעימה שנייה¹²

מענק סיוע זה הוא מענק סוציאלי שניתן לעצמאים ובעלי עסקים וכן לשכירים בעלי שליטה בחברת מעטים (בשונה מהפעימה הראשונה). המענק ניתן מכוח החלטת ממשלה על התקנת תקנות שעת חירום (נגיף הקורונה החדש) (מענק סיוע לעצמאים ולשכירים בעלי שליטה בחברת מעטים), התש"ף-2020 מה-24 באפריל 2020.¹³ להלן התבחינים לקבלת המענק:

- עוסק או שכיר בעל שליטה מעל גיל 20.
- העסק היה פעיל לפחות בתקופה אוקטובר 2019-מרץ 2020 (לפחות חצי שנה).
- ההכנסה מעסק או המשכורות לשכירים בעלי שליטה בשנת 2018 היו 8,568-1,000,000 ש"ח.
- הצגה של ירידה במחזור הפעילות העסקית של לפחות 25% בחודשים מרץ-יוני 2020 בהשוואה לתקופה זו בשנת 2019. עבור עסקים שהחלו לפעול לאחר 1 במרץ 2019 (ולא יכולים להציג פעילות עסקית לכל החודשים מרץ-יוני 2019), מחזור הבסיס להשוואה יחושב כמחזור מיום תחילת הפעילות ועד לפברואר 2020, חלקי מספר חודשי הפעילות ומוכפל ב-4 (כיוון שמחזור ההשוואה הוא מול ארבעה חודשים).

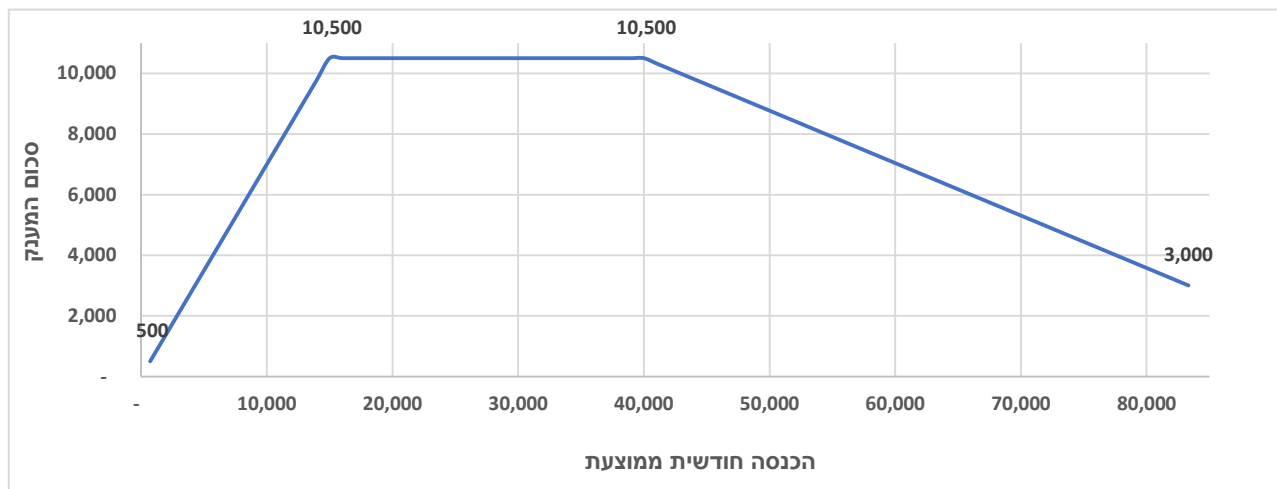
¹¹ שם.

¹² החלטת ממשלה 5014, תקנות שעת חירום (נגיף הקורונה החדש) (מענק סיוע לעצמאים ולשכירים בעלי שליטה בחברת מעטים), התש"ף-2020, 24 באפריל 2020; רשות המיסים, מענק לעצמאים ולשכירים בעלי שליטה בחברות מעטים, לתקופת הקורונה – פעימה שנייה, כניסה: 18 בנובמבר 2020.

¹³ שם.

סכום המענק – המענק הוא בשיעור של **70%** מההכנסה החודשית הממוצעת של העסק בשנת 2018 (ועבור עסק שנפתח בשנת 2019 או שהיו לו הפסדים בשנת 2018 – לפי המחזור בשנת 2019). תקרת המענק היא בסך של **10,500 ש"ח** ועבור מי שהכנסתו החודשית הממוצעת גבוהה מ-**40,000 ש"ח**, חל קיזוז של 0.173 ש"ח עבור כל שקל הכנסה מעל סכום זה, כך שסכום המענק פוחת עד לרצפה של **3,000 ש"ח**. תרשים 5 להלן מציג את סכומי המענקים לפי ההכנסה החודשית הממוצעת.

תרשים 5 – סכומי המענקים בפעימה השנייה לפי הכנסה חודשית ממוצעת (בש"ח)¹⁴



מהתרשים ניתן לראות כי מי שהכנסתו החודשית הייתה 714 ש"ח זכאי לקבל מענק של **500 ש"ח**. עבור מי שהיה בעל הכנסה חודשית של 714-15,000 ש"ח סכום הזכאות למענק היה **500-10,500 ש"ח** בהתאמה. מי שהיה בעל הכנסה חודשית בטווח של 15,000-40,000 ש"ח זכאי לקבל מענק בגובה **10,500 ש"ח**. עבור מי שהיה בעל הכנסה חודשית של מעל 40,000 ש"ח סכום הזכאות למענק פחת עד ל-**3,000 ש"ח** עבור הכנסה חודשית של 83,333 ש"ח. במסגרת הפעימה השנייה הוחלט גם על תוספת מענק לעצמאים שמחזור הפעילות שלהם בשנת 2019 היה 18,000-300,000 ש"ח, אשר תוצג להלן במסגרת הפעימה השלישית – מענק הוצאות קבועות.

2.3 פעימה שלישית – מענק הוצאות קבועות ומענק סוציאלי מידי

במסגרת הפעימה השלישית ניתנו שני סוגי מענקים – מענק בגין הוצאות קבועות ומענק סוציאלי מידי למי שהיה זכאי לפעימה השנייה.

מענק סוציאלי – ביולי 2020, הוחלט על מענק סיוע נוסף לעצמאים ולשכירים בעלי שליטה בחברת מעטים עבור חודשים מאי-יוני 2020. על פי החלטת הממשלה, עצמאי או שכיר בעל שליטה זכאי למענק הסיוע בפעימה השנייה, יהיה זכאי באופן אוטומטי למענק נוסף בגין חודשים מאי-יוני 2020. אופן החישוב של סכום מענק זה נעשה בדומה לאופן חישוב המענק בפעימה השנייה, אך עד תקרה של **7,500 ש"ח** במקום 10,500 ש"ח כאמור.¹⁵

¹⁴ ש.ם.

¹⁵ החלטת ממשלה 204, מענק סיוע לעצמאים ולשכירים בעלי שליטה בחברת מעטים עבור חודשים מאי-יוני 2020 ותיקון החלטת ממשלה, 12 ביולי 2020.

מענק הוצאות קבועות – ניתן מכוח החלטת ממשלה על **מענק סיוע לעסקים בעד השתתפות בהוצאות קבועות בשל ההשפעה הכלכלית של התפשטות נגיף הקורונה** מה-24 באפריל 2020.¹⁶ להלן **התבחינים לקבלת המענק:**

- מחזור העסקאות של העסק בשנת 2019 היה 18,000 - 20 מיליון ש"ח.
- הצגה של ירידה במחזור הפעילות העסקית של לפחות **25%** בחודשים מרץ-אפריל 2020 בהשוואה לתקופה זו בשנת 2019. עבור עסקים שפועלים על בסיס מזומן (כלומר מקבלים את עיקר התקבולים בשוטף +30 ומעלה) התקופה הקובעת של הצגת ירידה במחזור הפעילות העסקית תהיה מרץ-יוני 2020 לעומת מרץ-יוני 2019. עבור עסקים שהחלו לפעול לאחר ה-1 במרץ 2019 (ולא יכולים להציג פעילות עסקית בחודשים מרץ-אפריל 2019), מחזור הבסיס להשוואה יחושב כמחזור מיום תחילת הפעילות ועד לפברואר 2020, חלקי מספר חודשי הפעילות ומוכפל ב-2 (כיוון שמחזור ההשוואה הוא דו-חודשי).

סכום המענק נע בין 700-400,000 ש"ח כתלות בגודל המחזור השנתי של העסק. עבור עסקים בעלי מחזור שנתי של 1.5-20 מיליון ש"ח, נוסף רכיב "מקדם השתתפות בהוצאות קבועות" לחישוב המענק. רכיב זה מחושב באופן הבא:

$$1 - \frac{\text{(התשומות השוטפות בשנת 2019 * 90\% + הוצאות השכר של עובדים בחל"ת ושפוטח)}}{\text{המחזור השנתי ב-2019}}$$

כמו כן, התקרה לרכיב זה היא עד מקדם של 0.3. חישוב זה נועד לתת אומדן לשיעור ההוצאות הקבועות של עסק מתוך סך ההוצאות, כך שמנוכות ההוצאות השוטפות וכן הוצאות השכר שנחסכו בתקופת משבר הקורונה, ועד שיעור של 30% מסך הוצאות העסק. לדוגמה: עסק שהמחזור השנתי שלו ב-2019 היה 2 מיליון ש"ח, התשומות השוטפות היו מיליון ש"ח והוצאות השכר שנחסכו היה 800 אלף ש"ח, "מקדם השתתפות בהוצאות קבועות" יהיה כלהלן:

$$1 - \left(\frac{800,000 + 90\% * 1,000,000}{2,000,000} \right) = 0.15$$

בלוח 1 להלן מוצג בפירוט חישוב סכום המענק.

לוח 1 - סכומי המענק בגין הוצאות קבועות בפעימה השלישית¹⁷

מחזור שנתי (באלפי ש"ח)	שיעור הירידה במחזור לעומת מרץ-אפריל 2020	חישוב סכום מענק (בש"ח, עד תקרה של 400 אלף ש"ח)
100-18	25%	700
200-100		1,875
300-200		3,025
1,500-300	25%-40%	המחזור במרץ-אפריל 2019 * 30% * 10%
	40%-60%	המחזור במרץ-אפריל 2019 * 30% * 20%
	60%-80%	המחזור במרץ-אפריל 2019 * 30% * 35%
	מעל 80%	המחזור במרץ-אפריל 2019 * 30% * 50%
20,000-1,500	25%-40%	מקדם השתתפות בהוצאות קבועות * המחזור במרץ-אפריל 2019 * 10%
	40%-60%	מקדם השתתפות בהוצאות קבועות * המחזור במרץ-אפריל 2019 * 20%

¹⁶ החלטת ממשלה 5015, **מענק סיוע לעסקים בעד השתתפות בהוצאות קבועות בשל ההשפעה הכלכלית של התפשטות נגיף הקורונה**, 24 באפריל 2020; החלטת ממשלה 152, **מענק סיוע לעסקים בעד השתתפות בהוצאות קבועות בשל ההשפעה הכלכלית של התפשטות נגיף הקורונה - תיקון החלטת ממשלה**, 28 ביוני 2020.

¹⁷ שם; הסוכנות לעסקים קטנים ובינוניים, **מענק השתתפות בהוצאות קבועות לעסקים קטנים (פעימה שלישית)**, כניסה: 18 בנובמבר 2020.

מחזור שנתי (באלפי ש"ח)	שיעור הירידה במחזור לעומת מרץ-אפריל 2020	חישוב סכום מענק (בש"ח, עד תקרה של 400 אלף ש"ח)
	60%-80%	מקדם השתתפות בהוצאות קבועות* המחזור במרץ-אפריל 2019 * 35%
	מעל 80%	מקדם השתתפות בהוצאות קבועות* המחזור במרץ-אפריל 2019 * 50%

מהלוח ניתן לראות כי עסקים בעלי מחזור שנתי של 18-300 אלף ש"ח זכאים למענקים בסכום של **700-3,025 ש"ח**. עסקים בעלי מחזור שנתי של 300-1,500 אלף ש"ח זכאים למענק בשיעור של **15%-3%** מהמחזור בחודשים מרץ-אפריל 2019 ועסקים בעלי מחזור שנתי של 1.5-20 מיליון ש"ח, זכאים למענק כשיעור מהמחזור במרץ-אפריל 2019 מוכפל ב"מקדם השתתפות בהוצאות קבועות", כפי שהוסבר לעיל.

2.4 חוק התכנית לסיוע כלכלי

ב-29 ביולי 2020 נחקק **חוק התכנית לסיוע כלכלי (נגיף הקורונה החדש) (הוראת שעה), התש"ף-2020** (להלן: החוק). על פי האמור בהצעת החוק, החוק מרכז את התכנית הכלכלית לסיוע ממשלתי למשק בעקבות משבר הקורונה ונועד להקנות ודאות למשק לטווח זמן של כשנה – עד יוני 2021. במסגרת החוק ניתנים שני מענקי סיוע לעצמאים ולעסקים - רשת ביטחון סוציאלית לעצמאים ושכירים בעלי שליטה ומענק בגין הוצאות קבועות לעסקים בדומה למענק שניתן בפעימה השלישית.¹⁸

פרק ה' בחוק - מענק סוציאלי לעצמאים ושכירים בעלי שליטה בחברת מעטים¹⁹

במסגרת פרק זה נקבע מענק דו-חודשי שישולם במשך **שבע פעימות**, בגין חודשים מאי 2020-יוני 2021. להלן התבחינים לקבלת המענק:

- בשנת 2019 מבקש המענק היה מעל גיל 20.
- עצמאי - היה בעל עסק לפחות מ-1 בינואר 2020 ובמשך חצי שנה לפני התקופה בגינה ניתן המענק. שכיר בעל שליטה - שולמה לו משכורת מהחברה בה הוא בעל שליטה לפחות מ-1 בינואר 2020 ובמשך חצי שנה לפני התקופה בגינה ניתן המענק והוא אינו זכאי לדמי אבטלה בשל הכנסה זו.
- ההכנסה מעסק או המשכורות לשכירים בעלי שליטה בשנת 2019 או 2018 (בהתאם לשנה שעבורה המענק יהיה גבוה יותר) היו **8,568-651,600 ש"ח**. עבור שלוש הפעימות בגין שנת 2021, ההכנסה השנתית תיחשב על בסיס נתוני שנת 2019.
- הצגה של ירידה במחזור הפעילות העסקית של לפחות **40%** בחודשים שעבורם ניתן המענק לעומת החודשים המקבילים בשנת 2019. עבור עסקים שהחלו לפעול לאחר 1 במרץ 2019 (ולא יכולים להציג פעילות עסקית בחודשים מרץ-אפריל 2019), מחזור הבסיס להשוואה יחושב כמחזור מיום תחילת הפעילות ועד לפברואר 2020, חלקי מספר חודשי הפעילות ומוכפל ב-2 (כיוון שמחזור ההשוואה הוא דו-חודשי).

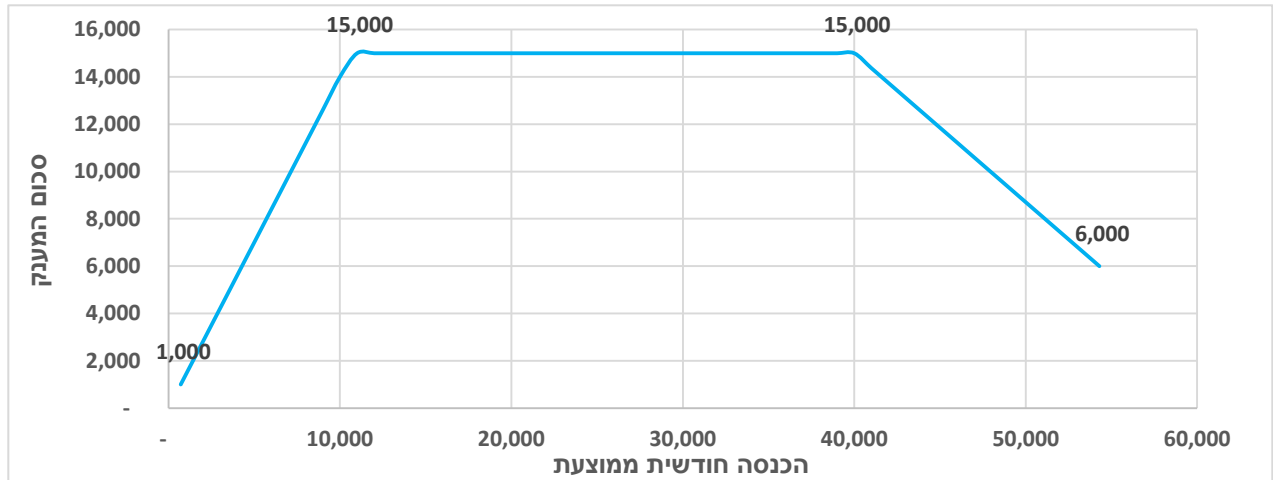
סכום המענק - המענק הוא בשיעור של **70%** מפעמיים ההכנסה החודשית הממוצעת של העסק בשנת 2019 או 2018 (בהתאם לשנה עבורה המענק גבוה יותר). תקרת המענק היא בסך **15,000 ש"ח** ועבור מי שהכנסתו החודשית

¹⁸ [הצעת חוק התכנית לסיוע כלכלי \(נגיף הקורונה החדש\) \(הוראת שעה\), התש"ף-2020](#), 14 ביולי 2020.

¹⁹ רשות המיסים, [מענק סיוע לעצמאים ולשכירים בעלי שליטה בחברות מעטים לתקופת הקורונה](#), כניסה: 19 בנובמבר 2020; [הסוכנות לעסקים קטנים ובינוניים, מענקי סיוע - תכנית לסיוע כלכלי לעצמאים ולעסקים](#), כניסה: 19 בנובמבר 2020.

הממוצעת גבוהה מ-40,000 ש"ח, חל קיזוז של 0.6294 ש"ח עבור כל שקל הכנסה מעל סכום זה, כך שסכום המענק פוחת עד לרצפה של 6,000 ש"ח. תרשים 6 להלן מציג את סכומי המענקים לפי ההכנסה החודשית הממוצעת.

תרשים 6 – סכומי המענקים הסוציאליים בחוק לפי הכנסה חודשית ממוצעת (בש"ח)²⁰



מהתרשים ניתן לראות כי מי שהכנסתו החודשית הייתה 714 ש"ח זכאי למענק של 1,000 ש"ח. עבור מי שהיה בעל הכנסה חודשית של 714-10,714 ש"ח סכום הזכאות למענק היה 1,000-15,000 ש"ח בהתאמה. מי שהיה בעל הכנסה חודשית בטווח של 10,714-40,000 ש"ח זכאי למענק בגובה 15,000 ש"ח. עבור מי שהיה בעל הכנסה חודשית של מעל 40,000 ש"ח סכום הזכאות למענק פחת עד ל-6,000 ש"ח עבור הכנסה חודשית של 54,300 ש"ח. יש לציין כי מסכום מענק זה בגין החודשים מאי-יוני 2020, קוזז המענק הסוציאלי המידי ששולם במסגרת הפעימה השלישית.²¹

פרק ו' בחוק – מענק לעסקים בגין הוצאות קבועות²²

במסגרת פרק זה נקבע מענק דו-חודשי שישולם במשך **שבע פעימות**, בגין חודשים מאי 2020-יוני 2021. להלן התבחינים לקבלת המענק:

- העסק נפתח לפני ה-1 במרץ 2020.
- מחזור העסקאות של העסק בשנת 2019 היה 18,000 ש"ח עד 400 מיליון ש"ח. עבור עסקים חדשים, שנפתחו בינואר-פברואר 2020, נדרש שמחזור המכירות שלהם בחודשים אלו היה גבוה מ-1,500 ש"ח וכן שמחזור עסקאותיהם בשנת 2020 הוא 18,000 ש"ח עד 100 מיליון ש"ח.
- ירידה במחזור הפעילות העסקית בחודשי הזכאות בהשוואה לתקופה המקבילה בשנת 2019: עסקים בעלי מחזור של 18,000 ש"ח עד 100 מיליון ש"ח – ירידה של לפחות **40%**.

²⁰ ש.ם.

²¹ ש.ם.

²² רשות המיסים, מענק סיוע לעסקים להשתתפות בהוצאות קבועות – תוכנית רשת ביטחון כלכלית, כניסה: 19 בנובמבר 2020; הסוכנות לעסקים קטנים ובינוניים, מענקי סיוע - תוכנית לסיוע כלכלי לעצמאים ולעסקים, כניסה: 19 בנובמבר 2020.

עסקים בעלי מחזור 100-200 מיליון ש"ח – ירידה של לפחות **60%**.
 עסקים בעלי מחזור 200-400 מיליון ש"ח – ירידה של לפחות **80%**.
 עבור חודשי הזכאות ספטמבר-אוקטובר 2020 נדרשת ירידה במחזור הפעילות של **25%** לעומת ספטמבר-
 אוקטובר 2019.²³

סכום המענק נע בין **500,000-3,000 ש"ח** כתלות בהיקף המחזור השנתי של העסק. בלוח 2 להלן מוצג בפירוט חישוב סכום המענק.

לוח 2- סכומי המענק בגין הוצאות קבועות בחוק התכנית הכלכלית²⁴

שיעור הירידה במחזור לעומת תקופה הזכאות בשנת 2020	חישוב סכום המענק (בש"ח)	מחזור שנתי (באלפי ש"ח)
40%	3,000	100-18
	4,000	200-100
	6,000	300-200
40%-60%	המחזור בחודשי ההשוואה בשנת 2019 *30%*20%	1,500-300
	המחזור בחודשי ההשוואה בשנת 2019 *30%*35%	
	המחזור בחודשי ההשוואה בשנת 2019 **30%*50%	
40%-60%	מקדם השתתפות בהוצאות קבועות* המחזור בחודשי ההשוואה בשנת 2019 *20%	100,000-1,500
	מקדם השתתפות בהוצאות קבועות* המחזור בחודשי ההשוואה בשנת 2019 *35%	
	מקדם השתתפות בהוצאות קבועות* המחזור בחודשי ההשוואה בשנת 2019 *50%	
60%-80%	מקדם השתתפות בהוצאות קבועות* המחזור בחודשי ההשוואה בשנת 2019 *35%	200,000-100,000
	מקדם השתתפות בהוצאות קבועות* המחזור בחודשי ההשוואה בשנת 2019 *50%	
	מקדם השתתפות בהוצאות קבועות* המחזור בחודשי ההשוואה בשנת 2019 *50%	
מעל 80%	מקדם השתתפות בהוצאות קבועות* המחזור בחודשי ההשוואה בשנת 2019 *50%	400,000-200,000

מהלוח ניתן לראות כי עסקים בעלי מחזור שנתי של 18-300 אלף ש"ח זכאים למענקים בסכום של **3,000-6,000 ש"ח**; עסקים בעלי מחזור שנתי של 300-1,500 אלף ש"ח זכאים למענק בשיעור של **15%-6%** מהמחזור בחודשי ההשוואה בשנת 2019; עסקים בעלי מחזור שנתי של 1.5-400 מיליון ש"ח, זכאים למענק כשיעור מהמחזור בחודשי ההשוואה בשנת 2019 מוכפל ב"מקדם השתתפות בהוצאות קבועות", כפי שהוסבר לעיל בסעיף 2.3. בנוסף, עסקים שנפתחו בינואר-פברואר 2020 זכאים למענק של **3,000 ש"ח** לעוסק פטור ו-**4,000 ש"ח** לעוסק מורשה. יש לציין כי עבור עסקים בעלי מחזור של 300,000 ש"ח עד 400 מיליון ש"ח המענק המזערי הוא **6,000 ש"ח** והמענק המרבי הוא **חצי מיליון ש"ח**. בחודשים ספטמבר-אוקטובר 2020 ניתן מענק, גם עבור שיעור ירידה במחזור של 25%, כך שעסקים בעלי מחזור מעל 300 אלף ש"ח, יכולים לקבל מענק בשיעור של מקדם השתתפות בהוצאות קבועות * המחזור בחודשים ספטמבר-אוקטובר 2019 * 10%.

3. ביצוע תקציבי של המענקים

לוח 3 להלן מציג סיכום של סכומי המענקים ששולמו לעצמאים ולעסקים בחודשים מרץ-אוקטובר 2020.

²³ ש.ם.

²⁴ ש.ם.

לוח 3 - סכומי המענקים ששולמו לעצמאים ולעסקים (מרץ-אוקטובר 2020)²⁵

סוג מענק	מסגרת חוקית	תקופה בגינה ניתן המענק (בשנת 2020)	גודל עסק - מחזור שנתי	סכום מענקים שאושר (במיליוני ש"ח)	מספר בקשות שאושרו (באלפים)	מענק ממוצע שאושר (באלפי ש"ח)
הוצאות קבועות	פעימה שלישית	מרץ-אפריל	עד 300 אלף ש"ח	379.5	271.5	1.4
			מעל 300 אלף ש"ח	2,539.9	108.4	23.4
	חוק התכנית לסיוע כלכלי	מאי-יוני	עד 300 אלף ש"ח	877.4	236.1	3.7
			מעל 300 אלף ש"ח	1,499.0	40.5	37.0
		יולי-אוגוסט	עד 300 אלף ש"ח	721.4	194.5	3.7
			מעל 300 אלף ש"ח	1,006.4	26.5	38.0
	ספטמבר-אוקטובר	עד 300 אלף ש"ח	306.8	165.1	1.9	
		מעל 300 אלף ש"ח	382.4	20.0	19.1	
סך הכול						
מענק סוציאלי	פעימה ראשונה	מרץ-אפריל	עד 300 אלף ש"ח	980.0	256.9	3.8
			מעל 300 אלף ש"ח	2,320.9	430.3	5.4
	פעימה שלישית + חוק התכנית לסיוע כלכלי	מאי-יוני	עד 300 אלף ש"ח	3,582.6	430.3	8.3
			מעל 300 אלף ש"ח	2,600.2	291.8	8.9
		יולי-אוגוסט	עד 300 אלף ש"ח	1,110.5	117.4	9.5
			מעל 300 אלף ש"ח			
	ספטמבר-אוקטובר	עד 300 אלף ש"ח				
		מעל 300 אלף ש"ח				
סך הכול						

מהלוח עולות הנקודות האלה:

- סכום המענקים לעסקים ועצמאים שאושר במרץ-אוקטובר 2020 הוא **כ-18.3 מיליארד ש"ח** - כ-7.7 מיליארד ש"ח מענקים בגין הוצאות קבועות ו-**10.6 מיליארד ש"ח** מענקים סוציאליים לעצמאים ושכירים בעלי שליטה.
 - אושרו כ-**1.06 מיליון** בקשות למענקים בגין הוצאות קבועות וכ-**1.53 מיליון** בקשות למענקים סוציאליים. המענק הממוצע בגין הוצאות קבועות היה כ-**7,300 ש"ח** והמענק הסוציאלי הממוצע היה כ-**6,900 ש"ח**.
 - כאמור בסעיף 2 לעיל, התבחינים למענק וסכומי המענקים השתנו לאורך תקופת משבר הקורונה. ניתן לראות כי מענקי הוצאות קבועות שאושרו בגין חודשים מאי-יוני ויולי-אוגוסט 2020 היו בממוצע כ-**3,700 ש"ח** וכ-**37 אלף ש"ח** לעסקים קטנים ולעסקים בעלי מחזור מעל 300 אלף ש"ח בהתאמה, לעומת כ-**1,400 ש"ח** וכ-**23.4 אלף ש"ח** בגין חודשים מרץ-אפריל 2020. כמו כן, ממוצע מענק סוציאלי גדל מכ-**3,800 ש"ח** בפעימה הראשונה בגין חודשים מרץ-אפריל 2020 לכ-**9,500 ש"ח** בגין ספטמבר-אוקטובר 2020.
- על פי נתוני משרד האוצר, נכון לסוף אוקטובר 2020 שיעור הניצול התקציבי של המענקים בגין הוצאות קבועות הוא כ-**55%**, ושיעור הניצול התקציבי של המענקים הסוציאליים הוא כ-**74%**.²⁶ עם זאת, יש לזכור כי שיעורי ניצול אלו אינם משקפים שנה מלאה ולכן שיעור הניצול התקציבי של המענקים בסוף שנת 2020 צפוי להיות גבוה יותר.
- מסקר שערכה הלמ"ס בקרב עסקים עלה כי כ-**40.5%** לא הגישו בקשה לקבלת המענק. מתוך עסקים אלו כ-**41%** דיווחו כי לא עמדו בתנאי הסף לקבלת המענקים, כ-**31%** דיווחו כי אין להם צורך במענקים, כ-**16%** ציינו כי עקב

²⁵ משרד האוצר, [רשת ביטחון כלכלית - עדכון נתונים יומי](#), 5 בנובמבר 2020.

²⁶ משרד האוצר, [ביצוע תקציב והכנסות המדינה ממסים - אוקטובר 2020](#), 5 בנובמבר 2020.

קשיים בירוקרטיים לא פנו לקבלת המענקים **וכ-11%** נוספים ציינו סיבות אחרות כגורם לאי הפנייה לקבלת המענקים.²⁷

4. נקודות לדיון

לסיכום, מהמסמך עולה כי קיימות מספר נקודות לדיון בנוגע לתבחינים לקבלת המענקים:

- **תקופת אכשרה לקבלת המענק** - הזכאות לקבלת **מענקי סיוע סוציאלי** (שתי הפעימות והמענק במסגרת החוק) מותנית בתקופת פעילות של העסק במשך **חצי שנה לפחות** לפני תקופת הזכאות למענק, כך שעצמאים או שכירים בעלי שליטה שלא היה להם מחזור פעילות או לא קיבלו משכורות במשך תקופה זו לא היו זכאים למענק זה. כך, בפעימה הראשונה עצמאים שהעסק שלהם נפתח לאחר חודש ספטמבר 2019 לא היו זכאים למענק. עם זאת, יש לציין כי אחד התנאים לקבלת דמי אבטלה לשכירים הוא תקופת עבודה של לפחות חצי שנה.²⁸ מענק זה מהווה מעין דמי אבטלה לעצמאים כך שהתקופה הנדרשת לקבלת מענק זה דומה לתקופה הנדרשת לקבלת דמי אבטלה לשכירים.²⁹
- **עסקים שנפתחו בשנת 2020** - עצמאים או שכירים בעלי שליטה שהעסק שלהם **נפתח החל מה-1 בינואר 2020** לא יהיו זכאים **למענק הסוציאלי** שניתן במסגרת החוק, גם אם עבדו במשך חצי השנה הנדרשת לקבלת המענק. בנוסף, מהתבחינים לזכאות למענק **הוצאות קבועות** עולה כי עסקים שנפתחו לאחר ה-1 במרץ 2020 לא יהיו זכאים לקבלת מענק זה לכל אורך תקופת הסיוע הכלכלי במסגרת החוק.
- **עסקים שנפתחו במהלך שנת 2019** - מהנתונים בסעיף 1 עולה כי בשנת 2019 נפתחו **כ-59 אלף** עסקים חדשים, קרי במוצע נפתחו **כ-4,900** עסקים חדשים כל חודש (בהנחה של התפלגות שווה לאורך כל השנה). עולה מכך כי בחודשים מרץ-דצמבר 2019 נפתחו **כ-49.1 אלף** עסקים חדשים. עבור עסקים אלו חישוב המחזור המזכה לקבלת המענק הסוציאלי יהיה ההכנסה החודשית הממוצעת שלהם החל מהחודש העוקב ליום הפתיחה ועד לפברואר 2020. לעיתים ההכנסות של עסק בשנה הראשונה לפעילותו נמוכות לעומת השנים שלאחר מכן, עקב עקומת למידה של פעילות העסק. ייתכן שכתוצאה מכך, עסק שנפתח לאחר ה-1 במרץ 2019, לא יהיה זכאי למענקים הסוציאליים, כיוון שלא יעמוד בתבחין של ירידה של **40%** לפחות במחזור בשנת 2020 לעומת שנת 2019.
- **תבחינים לפי ענף כלכלי** - מהאמור לעיל עולה כי במסגרת החוק, התבחינים לקבלת המענקים אינם מתייחסים לענף הכלכלי בו פועל העסק. לפי הנתונים המוצגים בסעיף 1 לעיל, עולה כי בענפים בהם נדרשת פעילות פיזית של העובדים ונדרשת עבודה עם קהל היה שיעור גבוה יחסית של עסקים שדיווחו על סכנת סגירה לעסק. במספר מדינות בעולם ניתנו **כלי סיוע ייעודים** לענפים שנפגעו בצורה קשה יחסית ממשבר הקורונה כמו ענפי המסעדות, אולמות האירועים, והתיירות.³⁰

²⁷ הלמ"ס, **תוצאות סקר מצב העסקים בעת התפשטות נגיף הקורונה (גל 9)**, 22 באוקטובר 2020.

²⁸ המוסד לביטוח לאומי, **עדכוני אחרונים בתנאי זכאות ותשלום דמי אבטלה**, כניסה: 22 בנובמבר 2020.

²⁹ ועדת הכספים של הכנסת, **מעקב אחר היישום בפועל של החקיקה בעניין מענקי הסיוע השונים**, 9 בנובמבר 2020; **הצעת חוק התכנית לסייע כלכלי (נגיף הקורונה החדש) (הוראת שעה), התש"ף-2020 - (מ/1341) - הכנה לקריאה שניה ושלישית**, 26 ביולי 2020.

³⁰ להרחבה: נעם בוטוש, **השפעת משבר הקורונה על ענף המסעדות - נתונים וכלי סיוע בישראל ובמדינות מפותחות**, 5 בנובמבר 2020; **מדיניות הסיוע לעסקים בתחום התיירות בישראל ובמדינות מפותחות**, 2 ביוני 2020; מאיר אזנקוט, **השפעת משבר נגיף הקורונה על ענף אולמות אירועים וסקירת כלי סיוע בישראל ובמדינות מפותחות**, מרכז המחקר והמידע של הכנסת, 24 במאי 2020.